

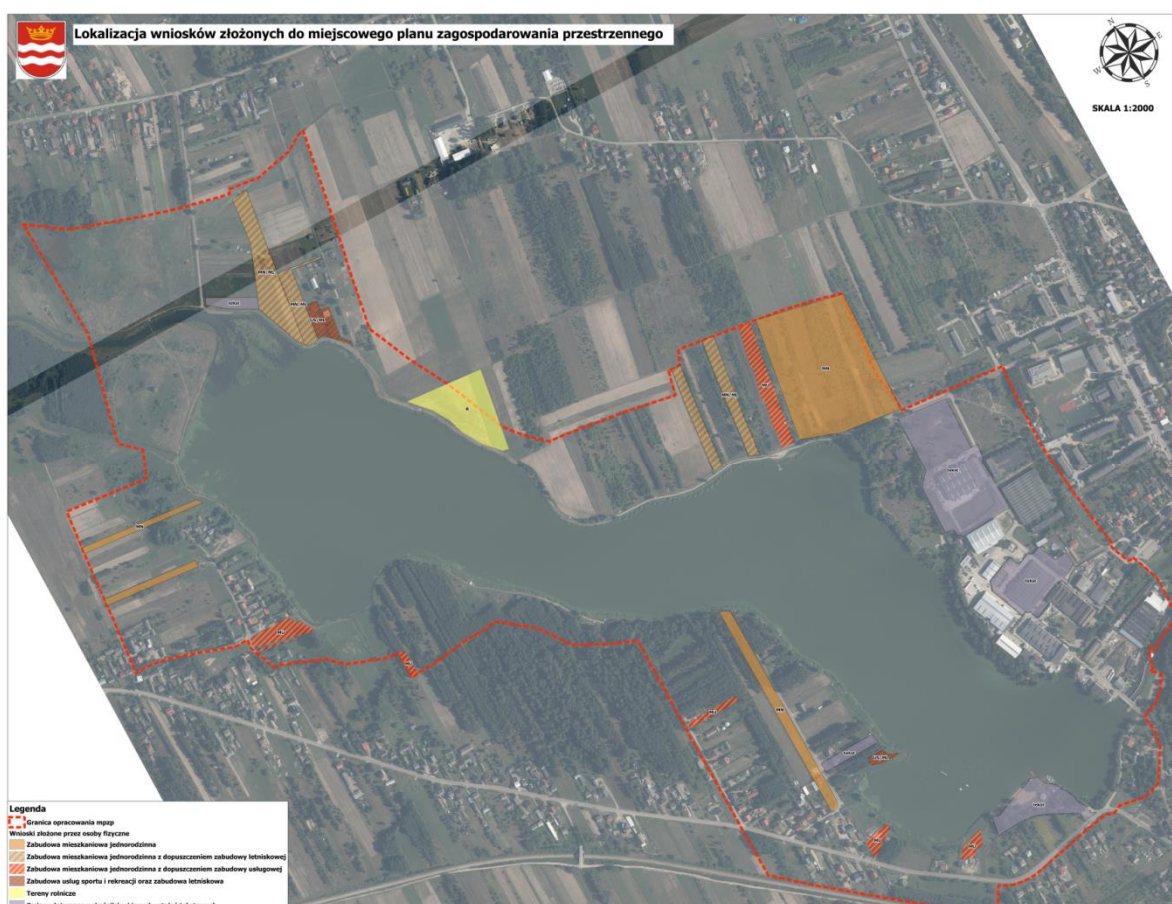
Sprawozdanie PUNKT KONSULTACYJNY

16 sierpnia 2020, godz. 13:00-18:00
DRZEWICA – TEREN PRZY ZALEWIE DRZEWICKIM

WPROWADZENIE

Dnia 16 sierpnia 2020 r w godzinach od 13.00-18.00, przy okazji zorganizowanego VII Turnieju Piłkowej o Puchar Burmistrza Drzewicy, rozpoczęty został proces pogłębionych konsultacji społecznych w ramach procedury sporządzania miejscowego planu zagospodarowania przestrzennego na obszarze gminy Drzewica dotyczącego terenu wokół zalewu, obejmującego fragmenty obrębów Drzewica, Dąbrówka, Werówka i Strzyżów – Uchwała nr XVII/143/2020 Rady Miejskiej w Drzewicy z dnia 23 stycznia 2020 r.

Proces będzie prowadzony w ramach projektu „Wspólna przestrzeń – partycypacyjne planowanie przestrzenne w gminach” realizowanego przez Fundację Sendzimira ze środków Europejskiego Funduszu Społecznego w ramach PO WER 20014-2020.



Na terenie przy Zalewie Drzewickim, utworzony został Punkt konsultacyjny, który był drugą po ankiecie internetowej wdrażaną w ramach procesu techniką konsultacyjną. Celem konsultacji było rozpoznanie potrzeb mieszkańców i umożliwienie wypowiedzenia się w zakresie użytkowania terenów wokół zalewu.

Podczas punktu konsultacyjnego dokument miejscowego planu zagospodarowania terenu był prezentowany w postaci kolorowych wydruków z opisami charakterystycznymi dla dokumentów planistycznych, z zaznaczeniem lokalizacji wniosków złożonych do mpzp. Dyskusji poddany został temat zagospodarowania przestrzeni na terenie opracowywanego dokumentu w Drzewicy. Pomocna w dyskusjach była prezentacja dobrych rozwiązań, które mogłyby być wdrożone przy zagospodarowaniu terenu wokół Zalewu Drzewickiego.



Punkt konsultacyjny, Fot. M. Skotnicka, Fundacja Sendzimira

WNIOSKI ZEBRANE PODCZAS PUNKTU KONSULTACYJNEGO

Każdy mieszkaniec już na wstępie rozmowy wskazywał na **konieczność uporządkowania terenu wokół zalewu oraz wprowadzenia możliwości prawnego egzekwowania utrzymania czystości.**

Poniżej zamieszczono uwagi mieszkańców, które zostaną przekazane projektantowi nowopowstającego dokumentu planistycznego. Uwagi/wnioski uporządkowano w grupy odnoszące się do poszczególnych zagadnień potencjalnego zagospodarowania terenu wokół Zalewu Drzewickiego.

I. ŚCIEŻKA ROWEROWO-SPACEROWA PRZY ZALEWIE DRZEWICKIM:

Kwestia przebiegu ścieżki była najbardziej dyskutowanym tematem konsultacji. Głosy mieszkańców na temat jej przebiegu były podzielone z przewagą jednak w kierunku dalszego przedłużenia istniejącej ścieżki wokół zalewu ale tylko pod warunkiem uregulowania przez zarządzającego kwestii utrzymania porządku.

ZEBRANO NASTĘPUJĄCE UWAGI:

- zachować istniejący przebieg ścieżki, bez dalszej kontynuacji, na zakończeniu usytuować wieżę widokową np. do obserwacji ptaków,
- nie budować ścieżki od strony południowej – zostawić ją dla przyrody,
- cykliczne sprzątanie linii brzegowej,
- ścieżka spacerowo-rowerowa wokół całego zalewu z „przystankami”: gastronomia, streetworkout w okolicach OSIRU lub przy ul. Stawowej, stacje siłowni dla osób starszych/emerytów,
- istniejącą ścieżkę wyposażać o infrastrukturę (woda, kanalizacja),
- zadbać o edukację społeczeństwa (zaśmiecanie lasów i terenów przy zalewie),
- montaż koszy na śmieci oraz TOI-TOI wzdłuż ścieżki,
- utworzyć stanowiska wędkarskie (jak w Miedźnej co 20m),
- utworzenie ścieżek rowerowych także dojazdowych (dla pokonania dystansu około 15 km).

II. INFRASTRUKTURA:

- należy rozwinąć infrastrukturę i wyposażać teren w różnorodne funkcje aby przyciągnąć turystów,
- pole namiotowe zlokalizować naprzeciw plaży, po drugiej stronie zalewu z bazą dla kamperów,
- camping kameralny,
- na wprost Domku Wędkarza przy brzegu Zalewu wybudować slip do wodowania łódek (łódek wędkarskich Koła Wędkarzy oraz testowania łódek)

- wybudować stanowiska wędkarskie, od Domku Wędkarza do parkingu co 10 m.
- więcej miejsc parkingowych z możliwością czasowego udostępniania przez właścicieli gruntów (np. przy okazji zawodów kajakarskich), zlokalizowane w kilku miejscach wokół zalewu np. od strony Dąbrówki,
- domki letniskowe z miejscami noclegowymi,
- wyspy retencyjne lub rekreacyjne na zalewie.
- **MOLO** – pojawiło się dużo głosów za budową pomostu spacerowego np. szerokie ok. 4 m z ławkami, wzdłuż „wake parku”, z miejscami rekreacyjnymi, w części OSIRU, na drugim brzegu tak aby rozładować zagęszczenie ludzi przy plaży, molo w formie drewnianej zabudowy nadbrzeża z poszerzeniami tarasowymi oraz siatkami do leżenia i parasolami,
- park linowy zlokalizowany w obrębie Górek Strzyżowskich kontra głosom aby zostawić to miejsce niezabudowane ewentualnie na kemping,
- stworzenie plaży wraz z ogólnodostępnymi sanitariatami przy istniejącym placu zabaw,
- wieża widokowa – obserwacyjna przy ujściu dwóch dopływów rzecznych,
- montaż kamer i monitoringu zabezpieczający przed dewastacją.

III. DODATKOWE ZEBRANE POJEDYNCZE UWAGI:

- droga dojazdowa do zalewu jest szutrowa – czy taka pozostanie?
- zorganizować szkółkę żeglarską dla dzieci (optymist),
- budowa mariny (żaglówki, łódki) z restauracją i smażalnią ryb,
- poszerzenie oferty gastronomicznej o kuchnię regionalną,
- istniejące źródło – atrakcja wokół której można np. zorganizować mini plac zabaw z wodą,
- utworzyć scenę z miejscem na potańcówki, z nawierzchnią drewnianą zamiast betonowej,
- miejsce ma niewykorzystany potencjał (Gerlach, zamek, źródło),
- zmienić DZL na tereny rekreacyjne (teren na zakręcie, zlokalizowany za miejscem, w którym obecnie kończy się ścieżka spacerowo-rowerowa),
- brak chodników umożliwiających dojście (ul. Zdrojowa),
- montaż koszy na śmieci oraz TOI-TOI.



Punkt konsultacyjny, Fot. M. Skotnicka, Fundacja Sendzimira