

RAPORT Z KONSULTACJI SPOŁECZNYCH PRZEPROWADZONYCH METODĄ BADANIA ANKIETOWEGO, DOTYCZĄCEGO MIEJSCOWEGO PLANU ZAGOSPODAROWANIA PRZESTRZENNEGO DLA TERENÓW WOKÓŁ ZALEWU DRZEWICKIEGO

Obszar badania: **Gmina Drzewica**

Termin realizacji badania: **30 lipca – 13 września 2020 r.**



Ankieta

Witam Państwa na stronie konsultacji społecznych dotyczących opracowywanego przez Urząd Miejski miejscowego planu zagospodarowania przestrzennego dla terenów wokół Zalewu Drzewickiego, który wyznaczać będzie kierunki zagospodarowania terenu w obszarach takich jak: środowisko przyrodnicze, komunikacja, tereny zabudowy mieszkaniowej, tereny usług, czy też wyposażenia w infrastrukturę.

Wypełniając ankietę, mogą Państwo wypowiedzieć się na temat rozwoju terenów wokół Zalewu Drzewickiego i przedstawić swoje pomysły służące poprawie jego użyteczności społecznej.

Kwestionariusz konsultacyjny zawiera pytania, które dotyczą: infrastruktury sportowo-rekreacyjnej, zabudowy mieszkaniowej, komunikacji pieszej, rowerowej i kołowej.
Wypełnienie ankiety zajmie ok. 15 minut.
Kwestionariusz będzie dostępny do 13 września 2020 r.
Raport z wynikami badania ankietowego oraz informacje na temat konsultacji społecznych dostępne będą na stronie Urzędu Miejskiego.

Zapraszam do udziału w konsultacjach, Państwa głos ma znaczenie!
Janusz Reszelewski
Burmistrz Drzewicy

Spis treści

Cele i założenia przeprowadzonego badania

Narzędzia badawcze i organizacja badania

ZABUDOWA MIESZKANIOWA

Pytanie 1.1.

Jakie jest Państwa zdanie na temat potrzeby wyznaczenia w planie nowych terenów pod zabudowę mieszkaniową na tym terenie?

Pytanie 1.2.

Proszę wskazać tereny wokół Zalewu Drzewickiego, które Pana/Pani zdaniem powinny zostać całkowicie niezabudowane. Proszę określić ich lokalizację podając ulicę i/lub nr działek.

Pytanie 1.3.

Proszę wskazać tereny wokół Zalewu Drzewickiego, które Pana/Pani zdaniem powinny zostać przeznaczone pod budownictwo mieszkaniowe. Proszę określić ich lokalizację podając ulicę i/lub nr działek.

Pytanie 1.4.

Jaki charakter powinna mieć nowa zabudowa?

Pytanie 2.1.

Jakie dodatkowe elementy infrastruktury sportowo-rekreacyjnej powinny zostać zbudowane przy Zalewie Drzewickim?

Pytanie 2.2.

Czy nad Zalewem Drzewickim powinno zostać zbudowane moło od strony Ośrodka Sportu i Rekreacji?

Pytanie 2.3.

Czy nad Zalewem Drzewickim powinna zostać zbudowana przystań wodna (marina) od strony Ośrodka Sportu i Rekreacji?

Pytanie 2.4. i 2.5

Czy wokół Zalewu Drzewickiego powinny powstać domki letniskowe?

Czy istnieje potrzeba poszerzenia usług gastronomicznych nad Zalewem Drzewickim?

Pytanie 2.6.

Czy wokół Zalewu Drzewickiego powinien powstać ośrodek szkoleniowo-konferencyjny/hotelowy?

Pytanie 2.7. i 2.8

Czy wokół Zalewu Drzewickiego powinno powstać pole namiotowe/campingowe z bazą sanitarną?

Czy wokół Zalewu Drzewickiego powinny powstać nowe miejsca parkingowe?

INFRASTRUKTURA TECHNICZNA

Pytanie 3.1.

Jakiej infrastruktury dotyczącej komunikacji Pani/Pana zdaniem brakuje na omawianym terenie?

Pytanie 3.2.

Jakiej infrastruktury dotyczącej infrastruktury sieciowej Pani/Pana zdaniem brakuje na omawianym terenie?

BEZPIECZEŃSTWO PRZECIWPOWODZIOWE

Pytanie 4.1. i 4.2.

W ostatnich latach obserwujemy coraz częściej pojawiające się nawałne deszcze i związane z tym podtopienia i powodzie. Czy problem zalewania lub powodzi dotyczy także Państwa nieruchomości?

Pytanie 4.3.

Proszę wskazać, które tereny powinny być wyłączone z zabudowy z powodu ich zalewania (proszę podać lokalizację i/lub numer działki)

OCHRONA PRZYRODY I WSPIERANIE BIORÓŻNORODNOŚCI

Pytanie 5.1.

Czy Pan/Pani uważa, że należy wprowadzić rozwiązania chroniące przyrodę (np. strefy ochronne, czasowe wyłączenia z użytkowania wybranych części terenów najcenniejszych przyrodniczo):

Pytanie 5.2. i 5.3.

Czy Pan/Pani uważa, że należy wprowadzić rozwiązania pomagające obserwować przyrodę (np. miejsca obserwacji ptaków, wieża widokowa, pomosty, tarasy):

Czy wokół Zalewu Drzewickiego powinny powstać ścieżki przyrodniczo-edukacyjne?

DODATKOWE PYTANIA

Pytanie 6.1.

Proszę wymienić jakie są Pani /Pana zdaniem główne uciążliwości występujące na omawianym terenie?

Pytanie 6.2.

Jeśli wymienił/a Pan/Pani uciążliwości proszę podać, co należałoby zrobić, aby je wyeliminować.

Pytanie 6.3.

Jakie elementy Pana/Pani zdaniem przyczyniłyby się do rozwoju przedsiębiorczości na terenach przemysłowych znajdujących się na terenie planu? Proszę je wymienić.

Pytanie 6.4.

Inne zagadnienia, które powinny być uwzględnione na etapie opracowywania miejscowego planu zagospodarowania przestrzennego? Proszę je wymienić.

Uwagi ogólne

INFORMACJE O RESPONDENTACH

Źródło informacji o konsultacjach

PODSUMOWANIE I WNIOSKI Z ANKIETY

Zabudowa mieszkaniowa

Infrastruktura sportowo-rekreacyjna i turystyczna

Infrastruktura techniczna

Bezpieczeństwo przeciwpowodziowe

Ochrona przyrody i wspieranie bioróżnorodności

Dodatkowe pytania

Wnioski

Działanie konsultacyjne zostało przeprowadzone w ramach projektu „WSPÓLNA PRZESTRZEŃ – partycypacyjne planowanie przestrzenne w gminach”, realizowanego w ramach Programu Operacyjnego Wiedza Edukacja Rozwój 2014-2020 współfinansowanego ze środków Europejskiego Funduszu Społecznego.

Cele i założenia przeprowadzonego badania

Badanie ankietowe zostało zaplanowane i przeprowadzone w ramach pogłębionych konsultacji społecznych odbywających się w ramach opracowywania miejscowego planu zagospodarowania przestrzennego w Gminie Drzewica. Miejscowy plan zagospodarowania przestrzennego gminy to akt prawa miejscowego, regulujący przeznaczenie terenów znajdujących się w obszarze opracowania.

Badanie ankietowe było skierowane do mieszkańców i użytkowników terenów znajdujących się w miejscowości Drzewica. Jej głównym celem było zebranie opinii interesariuszy na temat obecnego zagospodarowania przestrzennego terenu wokół Zalewu Drzewickiego oraz o kierunkach rozwoju badanego obszaru w przyszłości w obszarach takich jak: środowisko przyrodnicze, komunikacja, tereny zabudowy mieszkaniowej, tereny usług, czy też wyposażenia w infrastrukturę. Ponadto kwestionariusz pozwolił mieszkańcom wypowiedzieć się na temat ważnych obszarów rozwoju miejscowości a także przedstawić swoje pomysły służące poprawie jakości życia na danym obszarze.

Narzędzia badawcze i organizacja badania

Badanie przeprowadzono za pomocą kwestionariusza ankiety, stanowiącej załącznik do niniejszego raportu (Załącznik 1). W ankiecie zamieszczono łącznie 26 pytań jednokrotnego i wielokrotnego wyboru, pytania otwarte, oraz metryczkę składającą się z 6 pytań, służącą identyfikacji badanej zbiorowości pod względem cech społeczno-demograficznych. Kwestionariusz miał za zadanie sprawdzić odczucia i zebrać opinie mieszkańców na tematy podzielone na sekcje i co za tym idzie składał się z 6-ciu sekcji, poświęconych zabudowie mieszkaniowej, infrastrukturze sportowo-rekreacyjnej i turystycznej, infrastrukturze technicznej, bezpieczeństwu przeciwpowodziowemu, środowisku. Ponadto w formularzu znalazła się także sekcja pytań dodatkowych, w której użytkownicy i użytkowniczki przestrzeni mogli podzielić się odczuciami związanymi z uciążliwościami z jakimi mierzą się na danym terenie a także z możliwościami rozwoju przedsiębiorczości na tym obszarze.

Cztery pierwsze pytania (pyt. 1.1. - 1.4.) sprawdzały stosunek mieszkańców do ewentualnych planów wyznaczenia kolejnych terenów pod zabudowę mieszkaniową. Pytania 2.1.-2.8 miały na celu zbadanie stosunku mieszkańców do infrastruktury rekreacyjnej i turystycznej takiej jak pola namiotowe, domki letniskowe, molo czy parking. Cztery kolejne pytania, dotyczyły infrastruktury technicznej, która na badanym terenie jest niepełna – to znaczy wokół zalewu infrastruktura sieciowa, drogi dojazdowe czy ścieżki piesze bądź rowerowe, nie są kompletnym systemem umożliwiającym pełne eksplorowanie terenów sąsiadujących z zalewem. Pytania 4.1. – 4.3. dotyczyły ochrony przed powodzią występującymi na nieruchomościach a także możliwości zabezpieczenia części z nich przed zabudową.

Pytania 5.1. – 5.3. związane były z ochroną przyrody i wspieraniem bioróżnorodności na terenie Zalewu Drzewickiego. Miały za zadanie zbadanie nastrojów użytkowników terenu względem konieczności oraz form ochrony środowiska na badanym obszarze. Pytania fakultatywne obejmowały zagadnienia takie jak ogólne odczucia związane z uciążliwościami

danego terenu a także możliwościami ich neutralizacji. Ponadto respondenci zostali zapytani także o potencjał rozwojowy gminy i potencjalny kierunek rozwoju przedsiębiorczości.

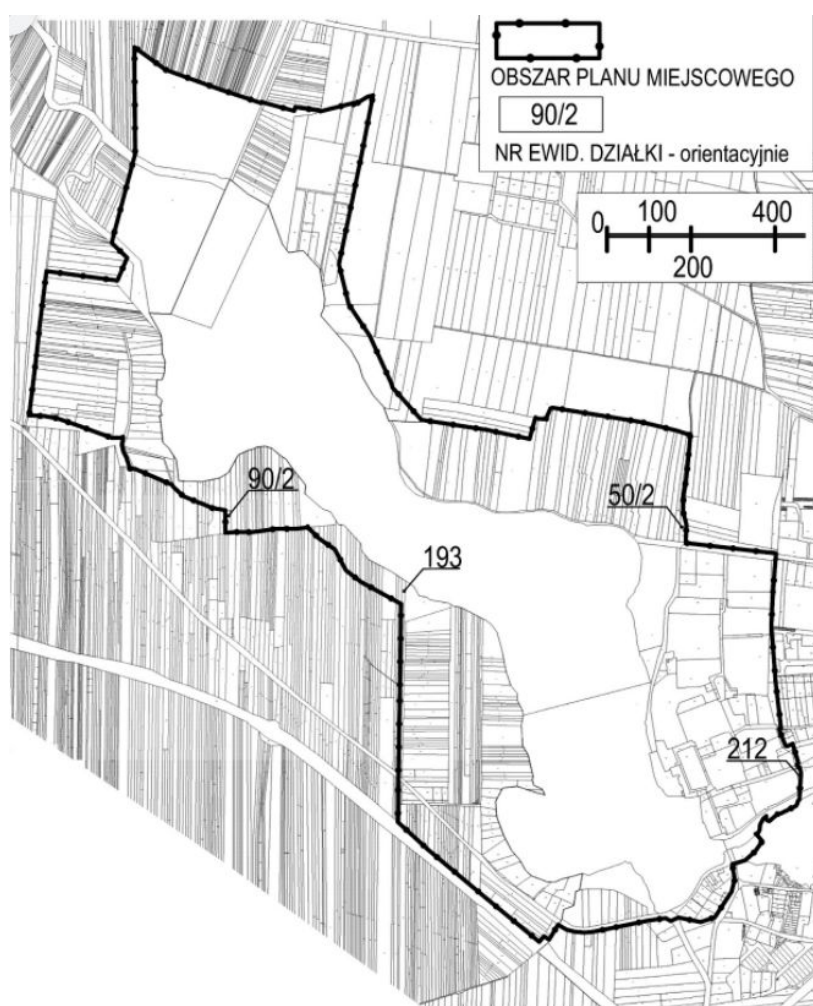
Ogólnodostępny kwestionariusz ankiety on-line został zamieszczony na stronie internetowej Urzędu Gminy Drzewica i rozdystrybuowany za jej pośrednictwem.

W badaniu łącznie wzięły udział 92 osoby. Ankieta była dostępna od 30. lipca do 13. września 2020 r.

ZABUDOWA MIESZKANIOWA

Jedną z ważniejszych ról miejscowego planu zagospodarowania przestrzennego jest określenie terenów przeznaczonych pod zabudowę mieszkaniową. Tworzenie nowych terenów mieszkaniowych na obszarach dotychczas niezagospodarowanych wymaga dużych nakładów inwestycyjnych np. związanych z budową dróg czy kanalizacji. Tereny wokół Zalewu Drzewickiego są obecnie tylko częściowo zabudowane.

Mapa 1. Mapa badanego obszaru Zalewu Drzewickiego



Źródło: Urząd Gminy Drzewica

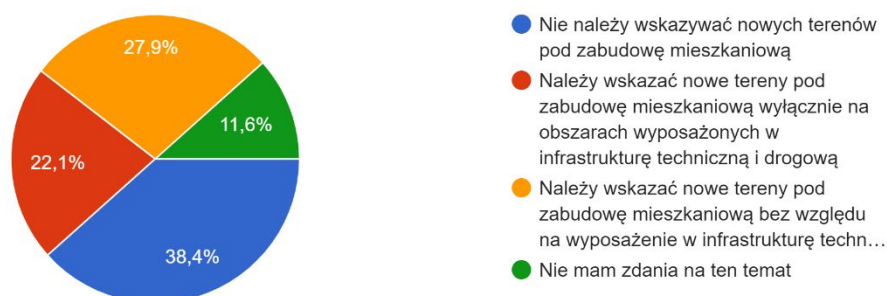
Pytanie 1.1.

Jakie jest Państwa zdanie na temat potrzeby wyznaczenia w planie nowych terenów pod zabudowę mieszkaniową na tym terenie?

W pierwszym pytaniu respondenci zostali poproszeni o określenie swojego stosunku do wyznaczania w planie nowych terenów pod zabudowę mieszkaniową. W pytaniu jednokrotnego wyboru można było zaznaczyć jedną z 4 odpowiedzi. W pytaniu 1.1.

odpowiedzi udzieliło 86 osób. Połowa respondentów (Wykres 1) wskazała, iż należy wyznaczyć nowe tereny pod zabudowę mieszkaniową. Nieco ponad połowa z tych osób uważa, iż powinno się wyznaczyć nowe tereny bez względu na wyposażenie w infrastrukturę techniczną i drogową. Może to świadczyć z jednej strony o dostrzeganiu potencjału turystycznego omawianego obszaru, z drugiej zaś strony o braku rzetelnej wiedzy, na temat kosztów generowanych przez dopuszczanie zabudowy na nowych terenach, których przeznaczenie zmieni się diametralnie, co wpłynie na gospodarkę, ale także społeczeństwo i środowisko przyrodnicze.

Wykres 1. Jakie jest Państwa zdanie na temat potrzeby wyznaczenia w planie nowych terenów pod zabudowę mieszkaniową?



Źródło: Fundacja Sendzimira

2 na 5 badanych osób wskazało, iż nie należy wskazywać nowych miejsc pod zabudowę mieszkaniową. Ponadto co dziewiąta osoba nie ma zdania na zadane pytanie.

Pytanie 1.2.

Proszę wskazać tereny wokół Zalewu Drzewickiego, które Pana/Pani zdaniem powinny zostać całkowicie niezabudowane. Proszę określić ich lokalizację podając ulicę i/lub nr działek.

W pytaniu 1.2 odpowiedzi udzieliło 41 osób. Przyczyną tego mógł być fakt, iż pytanie wymagało odpowiedzi opisowej – było to pytanie otwarte. Z drugiej strony, wynikać może to też z faktu, iż połowa respondentów w pytaniu poprzednim udzieliła odpowiedzi, wskazującej na brak konieczności pozostawienia części terenów niezabudowanymi. Wśród udzielonych odpowiedzi pojawiły się następujące.

Odpowiedzi:	Obszar i ilość głosów:
Całość	Na całym terenie 7 głosów
teren wokół zalewu	
cały obszar planu	
Wszystko powinno zostać niezabudowane. Potencjał turystyczny zalewu został zmarnowany przez gospodarstwa wokół	
Tereny wokół zalewu do 100 - 150m od linii brzegowej bez zabudowy, powyżej ew. domki letniskowe	
Wszystkie ulice	
Ewentualna zabudowa, infrastruktura powinna być tylko w okolicach miasta Drzewica. Pozostałe tereny powinny zostać niezabudowane, poza ewentualną ścieżką pieszo-rowerową wokół zalewu i koszami na śmieci .	

Tereny północno-zachodni, północny powinny być zabudowane jedynie budynkami rekreacyjnymi	Północno-zachodni 2 głosy
Linia zalewu od strony Dąbrówki.	
Od 50/2(w stronę Dąbrówki) do 193 (od strony strzyżowa)	Północny i północno-zachodni i zachodni 2 głosy
Tereny od strony Strzyżowa oraz Werówki. Zabudowania od strony Dąbrówki powinny mieć charakter rekreacyjny.	
Strzyżów	Strzyżów 9 głosów
Strzyżów tzw. Górki Strzyżowskie	
od strony tzw. Górek Strzyżowskich	
Tereny leśne Strzyżów	
Gorki Strzyżowskie	
Działki od strony Strzyżowa i skały	
Górki Strzyżowskie, OSiR	
Tereny Strzyżowa	
Bodajże działki o numerze 212. Występuje tam przemysł.	Wschodni – 4 głosy
Drzewica	
okolice plaży od strony os. Bolesława Chrobrego	
działki od strony osiedla B. Chrobrego	
50/02 90/02 193	Wymieniono konkretne działki
50/02, 90/02, 193	
zakaz budowy na działkach 90/2 i 193	
90/2	
193	
193	
nie dotyczy	Brak zdania, niekonkretna odpowiedź 5 głosów
Proponuję rozbudowywać infrastruktury	
Brak zdania	
NIE WIEM	
Nie mam zdania, plan jest nieczytelny i ciężko się do niego odnieść, numery działek niewiele mówią.	
Nie ma	Brak takich terenów 6 głosów
nie ma takich	
Cały teren nie powinien być niezabudowany	
Wszystkie działki zlokalizowane wokół Zalewu Drzewickiego powinny zostać przeznaczone pod zabudowę mieszkaniową ewentualnie ograniczoną do wysokości trzech kondygnacji	
Nie ma takich terenów. Wszystkie tereny stanowią własność prywatną i powinny posiadać możliwość zabudowy. Jedyнным ograniczeniem powinna być co najwyżej jej wysokość np. 3 kondygnacje (tzn. - podpiwniczony budynek jednopiętrowy lub określenie wysokości kalenicy).	
działki od nr 4-40 powinny być przeznaczone na budownictwo mieszkaniowe. Do tych działek winna być wybudowana droga dojazdowa i doprowadzone media. Z drogi dojazdowej będą mogli korzystać piesi, rowerzyści i mieszkańcy.	

Pytanie 1.3.

Proszę wskazać tereny wokół Zalewu Drzewickiego, które Pana/Pani zdaniem powinny zostać przeznaczone pod budownictwo mieszkaniowe. Proszę określić ich lokalizację podając ulicę i/lub nr działek.

W pytaniu 1.3., odpowiedzi udzieliło 37 osób. Mieszkańcy wskazywali zarówno ogólne obszary, na których powinna zostać dopuszczona zabudowa, jak również konkretne działki.

Odpowiedzi:	Obszar i ilość głosów:
Jak najwięcej terenów to będzie ład i porządek	Na całym terenie 2 głosy
wszystkie w sumie	
Działki wzdłuż ulicy Stawowej oraz jej przedłużenia tzn. działki w obrębie Drzewica od 4 do 50 (według numeracji "Geoportal: od 100702_4.0001.AR_1.4 do 100702_4.0001.AR_1.50/2) oraz działki w obrębie Strzyżów od 315 do 405 (Geoportal od 100702_5.0011.315 do 100702_5.0011.405)	Wschodni, północny, zachodni 1 głos
Górki Strzyżowskie	Zachodni 2 głosy
Strzyżów	
Dąbrówka	Północny, północno-zachodni 4 głosy
Dąbrówka	
od strony Dąbrówki	
Ulica Stawowa, tereny położone nad zalewem w Dąbrówce	
50/2	Konkretne działki 5 głosów
90/2	
193	
212	
90/2 50/2	
Strona zalewu od strony osiedla	Wschodni, tereny miasta Drzewicy 6 głosów
Wschodnie tereny	
Działki od nr 4 do nr 33, 34/1, 34/2 oraz od 35 do 43, a także od 52 do 54 obręb Drzewica	
212 do 50/02	
Tereny Drzewicy	
działki od 4-40 w obrębie miasta Drzewica	
nie dotyczy	Brak zdania, niekonkretna odpowiedź 5 głosów
pozostały teren	
Odpowiedź jak wyżej	
NIE WIEM	
okolice "hotelu"	
Na terenach północnym i północno-wschodnim powinno zezwolić się na budowę tylko domków rekreacyjnych (w tym całorocznych), aby zachować letniskowy charakter tych terenów. Typowe budownictwo mieszkaniowe będzie miało negatywny wpływ na przyrodę, krajobraz i charakter tych terenów.	Tylko zabudowa letniskowa 1 głos

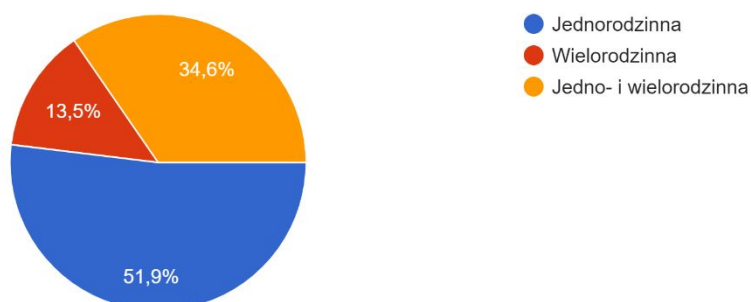
Wcale	Brak takich terenów 9 głosów
Nie powinien być to teraz zabudowany	
żadne tereny.	
żadne	
nie ma takich miejsc	
Budownictwo letniskowe jedynie	
Nie ma takich	
Zalew powinien pozostać miejscem odpoczynku	
na zalewem powinien być zakaz budowy domów jednorodzinnych, ten teren powinien być przeznaczony na budowę domków letniskowych.	

Pytanie 1.4.

Jaki charakter powinna mieć nowa zabudowa?

W pytaniu można było wybrać jedną odpowiedź spośród trzech możliwych opcji. 52 osoby, które udzieliły odpowiedzi, w większości wskazały na zabudowę jednorodzinną. Jedna trzecia respondentów wskazała na możliwość dopuszczenia zabudowy zarówno jedno jak i wielorodzinnej.

Wykres 2. Jaki charakter powinna mieć nowa zabudowa?



Źródło: Fundacja Sendzimira

INFRASTRUKTURA SPORTOWO-REKREACYJNA I TURYSTYCZNA

Pytanie 2.1.

Jakie dodatkowe elementy infrastruktury sportowo-rekreacyjnej powinny zostać zbudowane przy Zalewie Drzewickim?

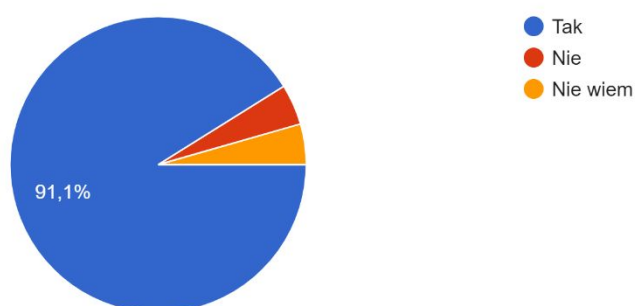
Udzielono 56 odpowiedzi. Wśród nich użytkownicy aż 20 razy wskazali, iż koniecznym jest rozbudowa ścieżki rowerowej bądź pieszo-rowerowej. Pojawiły się także głosy świadczące o potrzebie rozbudowy zaplecza noclegowego (zarówno w postaci domków jak i wydzielonego pola campingowego) i gastronomicznego w pobliżu zbiornika. Wśród odpowiedzi kilkakrotnie pojawił się także pomysł stworzenia moła, zainstalowania zjeżdżalni wodnych, oraz dostosowania jakości wody w zbiorniku do wymogów sanitarnych a co za tym idzie, udostępnienie użytkownikom strzeżonego kąpieliska i plaży, a co ważne – z zapleczem sanitarnym oraz infrastrukturalnym (np. tania wypożyczalnia leżaków). Pojawiły się także głosy wskazujące na konieczność rozbudowy parkingów. Pojawił się też postulat utworzenia boisk sportowych do piłki nożnej i plażowej czy kortu tenisowego, skate-parku albo siłowni plenerowej. Stanowiska i pomosty wędkarskie a także altany to kolejne pomysły, które mieszkańcy chętnie poparliby w tym obszarze. Pojedyncze głosy wskazały na takie sposoby zagospodarowania przestrzeni jak: ścianka wspinaczkowa, tężnia, przystań dla żaglówek, przygotowanie miejsc do grillowania czy zrobienia ogniska. 5% respondentów wskazało, iż teren nie wymaga przekształceń i rozbudowy infrastruktury. Jeden z respondentów wskazał także na konieczność wyznaczenia punktu pierwszej pomocy na okres wakacyjny. Jedna osoba wskazała, iż warto byłoby utworzyć nad Zalewem Drzewickim hotel. Ciekawą odpowiedzią wartą odnotowania jest także konieczność utworzenia studia nagraniowego.

Pytanie 2.2.

Czy nad Zalewem Drzewickim powinno zostać zbudowane moło od strony Ośrodka Sportu i Rekreacji?

Prawie wszyscy respondenci (ponad 90%) wskazali, iż popierają pomysł utworzenia moła nad Zalewem Drzewickim.

Wykres 3. Czy nad Zalewem Drzewickim powinno zostać zbudowane moło od strony Ośrodka Sportu i Rekreacji?



Pytanie 2.3.

Czy nad Zalewem Drzewickim powinna zostać zbudowana przystań wodna (marina) od strony Ośrodka Sportu i Rekreacji?

Zdecydowana większość – prawie ¾ ankietowanych wskazało, iż nad Zalewem Drzewickim powinna zostać zbudowana przystań wodna. Marina powinna znajdować się od strony Ośrodka Sportu i Rekreacji.

Tyle samo ankietowanych (13 %) jest przeciw budowie przystani jak i niemających zdania w tej kwestii.

Pytanie 2.4. i 2.5

Czy wokół Zalewu Drzewickiego powinny powstać domki letniskowe?

Czy istnieje potrzeba poszerzenia usług gastronomicznych nad Zalewem Drzewickim?

Kolejne pytanie, w którym respondenci w większości zgadzają się z propozycją rozbudowy infrastruktury turystycznej. 4 na 5 ankietowanych wskazało iż domki letniskowe to dobry kierunek rozwoju gminy.

Tak samo rozkładały się odpowiedzi w przypadku pytania o usługi gastronomiczne.

Pytanie 2.6.

Czy wokół Zalewu Drzewickiego powinien powstać ośrodek szkoleniowo-konferencyjny/hotelowy?

Prawie 2/3 respondentów wskazała iż budowa nad Zalewem Drzewickim ośrodka szkoleniowo-konferencyjnego/hotelowego jest uzasadniona. Co ciekawe prawie 1/3 ankietowanych jest zdecydowanie przeciwna takiej inwestycji.

Pytanie 2.7. i 2.8

Czy wokół Zalewu Drzewickiego powinno powstać pole namiotowe/campingowe z bazą sanitarną?

Czy wokół Zalewu Drzewickiego powinny powstać nowe miejsca parkingowe?

Podobnie odpowiedzi ułożyły się także w pytaniach dotyczących bazy sanitarnej oraz parkingów. 4 na 5 ankietowanych widzi konieczność utworzenia nad brzegiem zbiornika infrastruktury służącej zmotoryzowanym użytkownikom przestrzeni oraz przyjeżdżającym na wypoczynek w postaci pola namiotowego/campingowego z bazą sanitarną.

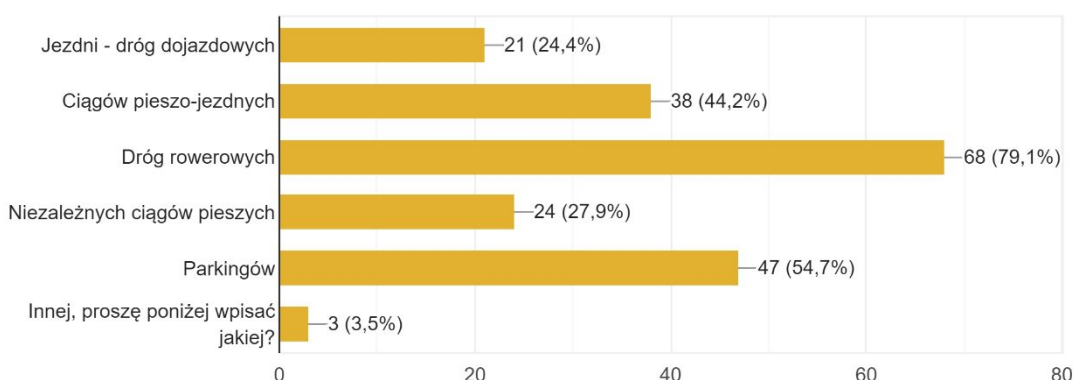
INFRASTRUKTURA TECHNICZNA

Pytanie 3.1.

Jakiej infrastruktury dotyczącej komunikacji Pani/Pana zdaniem brakuje na omawianym terenie?

Pytanie 3.1. umożliwiło udzielenie wielu odpowiedzi. Respondenci najczęściej wskazywali na konieczność rozwoju infrastruktury rowerowej (prawie 80% ankietowanych), a także parkingów (55% respondentów) i ciągów pieszo-jezdnych (44%).

Wykres 4. Jakiej infrastruktury dotyczącej komunikacji Pani/Pana zdaniem brakuje na omawianym terenie?



Źródło: Fundacja Sendzimira

Proszę wpisać jakiej infrastruktury dotyczącej komunikacji, innej niż wymienione powyżej, brakuje?

Wśród wskazanych przez respondentów odpowiedzi warto wskazać: drogę dla rolkarzy, małą architekturę – ławki i kosze na śmieci, oświetlenie wokół zalewu oraz ścieżki przyrodniczo-edukacyjne. Powtórzył się także pomysł utworzenia studia nagraniowego (z widokiem na Górki Strzyżowskie). Pojawił się także głos:

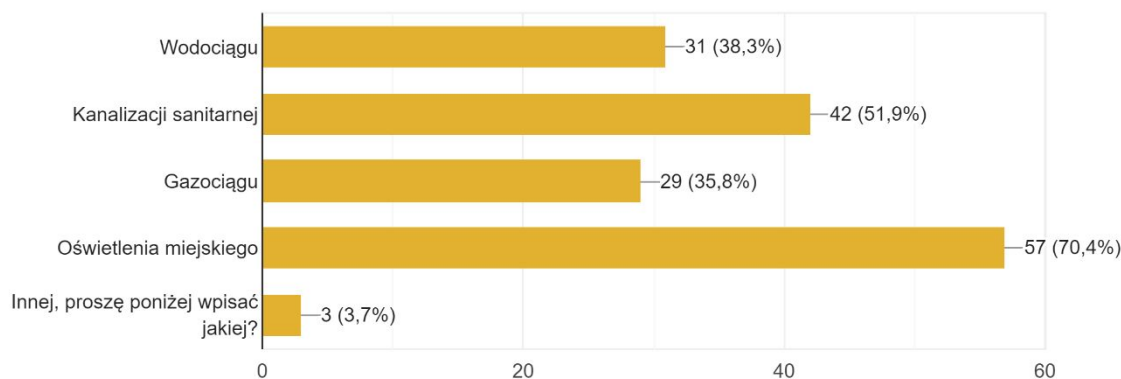
moim zdaniem wzdłuż brzegu zalewu należy na terenach od działek 4- 40 wybudować drogę dojazdową do tych działek wraz z mediami. Uważam, że z drogi dojazdowej będą mogli korzystać wszyscy: piesi, rowerzyści i kierowcy różnych pojazdów i mieszkańcy. Ze ścieżki rowerowej mogą korzystać tylko rowerzyści. Z deptaka tylko piesi a właściciele jak mają dojeżdżać do swych działek. Uważam że wybudowanie ścieżki pieszo-rowerowej uniemożliwi dojazd do działek właścicielom.

Pytanie 3.2.

Jakiej infrastruktury dotyczącej infrastruktury sieciowej Pani/Pana zdaniem brakuje na omawianym terenie?

Ponad 2/3 respondentów (70%) wskazało, iż na omawianym terenie brak jest oświetlenia miejskiego. Ponad połowa badanych wskazała także na braki w kanalizacji sanitarnej (52%). 4 na 10 ankietowanych zwróciło uwagę na braki w sieci wodociągowej i gazowej (Wykres 5.). W pytaniu pomocniczym respondenci wskazali, iż na omawianym terenie brak jest sieci energetycznej, w tym dostępu do szerokopasmowego Internetu lub światłowodu.

Wykres 5. Jakiej infrastruktury dotyczącej infrastruktury sieciowej Pani/Pana zdaniem brakuje na omawianym terenie?



Źródło: Fundacja Sendzimira

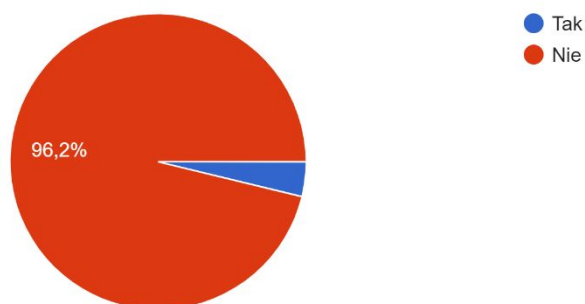
BEZPIECZEŃSTWO PRZECIWPOWODZIOWE

Pytanie 4.1. i 4.2.

W ostatnich latach obserwujemy coraz częściej pojawiające się nawałne deszcze i związane z tym podtopienia i powodzie. Czy problem zalewania lub powodzi dotyczy także Państwa nieruchomości?

Poniższy wykres prezentuje odpowiedzi udzielone przez 79 respondentów. Bardzo mały procent respondentów (4%) zauważa na swojej działce zmiany, wynikające ze zmieniającego się klimatu.

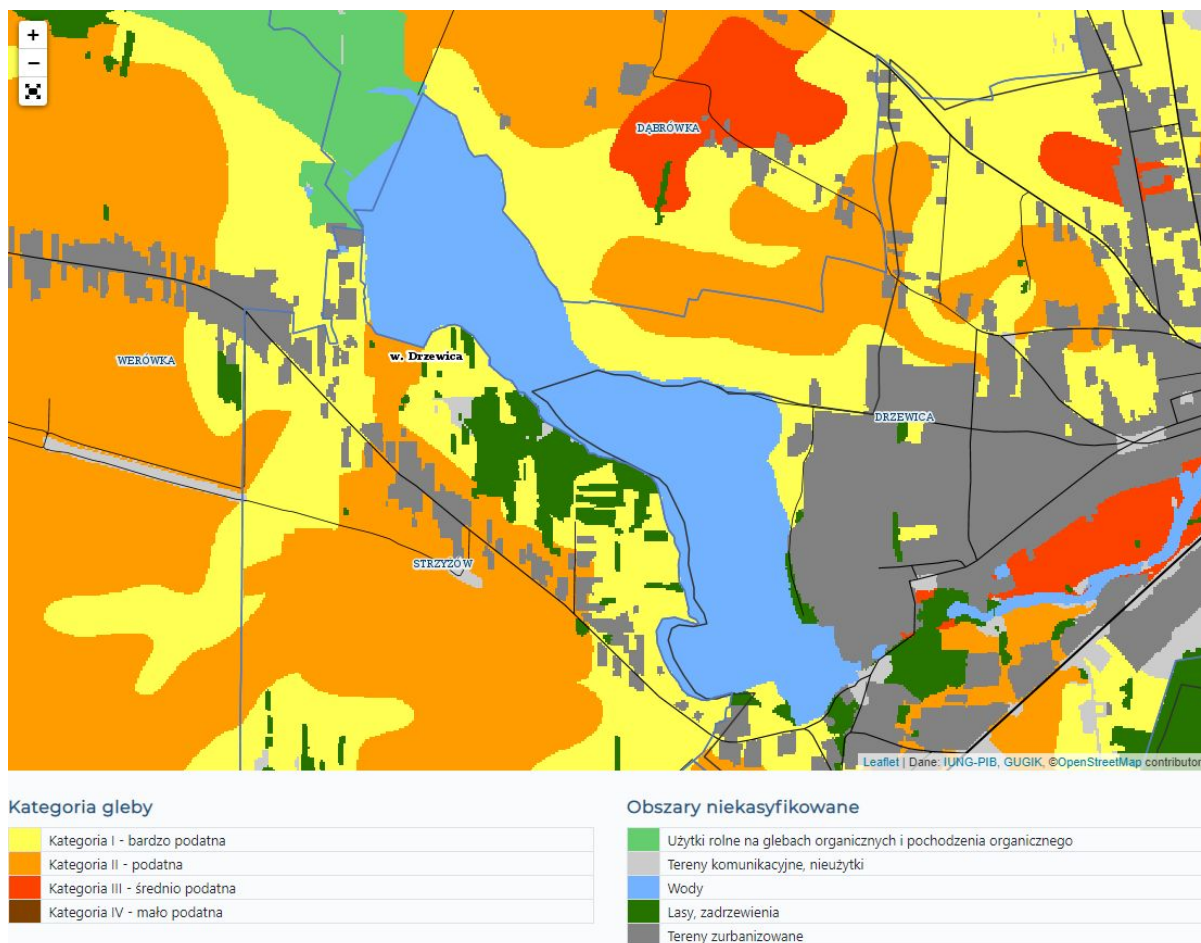
Wykres 6. W ostatnich latach obserwujemy coraz częściej pojawiające się nawałne deszcze i związane z tym podtopienia i powodzie. Czy problem zalewania lub powodzi dotyczy także Państwa nieruchomości?



Źródło: Fundacja Sendzimira

Jest to możliwe ponieważ występujące na terenie gminy gleby są w głównej mierze o wysokiej przepuszczalności¹. Jedna osoba wskazała iż podtopienia dotyczą obszar „sosnowa”.

Mapa 2. Kategorie gleb na terenie gminy Drzewica



Źródło: Fundacja Sendzimira

Pytanie 4.3.

Proszę wskazać, które tereny powinny być wyłączone z zabudowy z powodu ich zalewania (proszę podać lokalizację i/lub numer działki)

Pytanie to zanotowało tylko jedną odpowiedź konkretną: *Od 50/2(w stronę Dąbrówki) do 193 (od strony stryżowa)*. Pozostałe 4 odpowiedzi to: *przy rzece oraz brak (x2) i nie ma takich terenów*.

¹ <http://www.susza.iung.pulawy.pl/mapa-kategorii/> , dostęp: 5.10.2020

OCHRONA PRZYRODY I WSPIERANIE BIORÓŻNORODNOŚCI

Pytanie 5.1.

Czy Pan/Pani uważa, że należy wprowadzić rozwiązania chroniące przyrodę (np. strefy ochronne, czasowe wyłączenia z użytkowania wybranych części terenów najcenniejszych przyrodniczo):

Ponad połowa ankietowanych uważa iż przyroda to element środowiska wart ochrony na tym terenie. Jeden na pięciu przebadanych odpowiedział przecząco – sprzeciwił się wprowadzeniu stref ochronnych, czasowego wyłączenia z użytkowania określonych terenów o szczególnie wysokiej wartości przyrodniczej.

Pytanie 5.2. i 5.3.

Czy Pan/Pani uważa, że należy wprowadzić rozwiązania pomagające obserwować przyrodę (np. miejsca obserwacji ptaków, wieża widokowa, pomosty, tarasy):

Czy wokół Zalewu Drzewickiego powinny powstać ścieżki przyrodniczo-edukacyjne?

W przypadku tworzenia infrastruktury wspierającej użytkowników w obserwacji przyrody, już ponad $\frac{3}{4}$ respondentów wyraziło zrozumienie i akceptację dla takiego pomysłu. Przeciwnych instalowaniu rozwiązań służących obserwacji ptaków, krajobrazu czy zalewu jest 13% respondentów.

Podobnie odpowiedzi układały się w przypadku propozycji utworzenia ścieżki przyrodniczo-edukacyjnej – aż 4 na 5 badanych jest za utworzeniem takich szlaków edukacyjnych, wokół zalewu Drzewickiego. 9 osób nie dostrzega potrzeby pokładania wysiłków w utworzenie tego typu infrastruktury.

DODATKOWE PYTANIA

Pytanie 6.1.

Proszę wymienić jakie są Pani /Pana zdaniem główne uciążliwości występujące na omawianym terenie?

Wśród 38 udzielonych odpowiedzi, powielają się tylko głosy dotyczące braku parkingów („normalnie masakra”), niskiej jakości infrastruktury dla pieszych - chodników oraz drogowej - dróg dojazdowych („Brak możliwości dojazdu w miejsca do których nie prowadzi żadna utwardzona droga. Szczególnie po obfitych opadach”) i ścieżek rowerowych bądź ich zupełnego braku oraz niewykorzystanie potencjału terenu OSiRu, który generuje negatywne odczucia osób przebywających w jego pobliżu – teren został porównany do Sielpi (woj. Świętokrzyskie), w której według respondenta „tam jest wszystko a tu nie ma nic”. Pozostałe uciążliwości to:

- HAŁAS: Hałas generowany przez istniejącą infrastrukturę restauracyjno-rozrywkową i odwiedzających ją gości a także przez sprzęty wodne napędzane silnikami (motorówki) a z drugiej strony jak wskazał jeden z ankietowanych „brak usług”
- SAMOCHODY: „duża ilość samochodów od „dzikiej” strony – od strony Dąbrówki i Strzyżowa”
- ZANIECZYSZCZENIA I ŚMIECI: „Zaśmiecenie wzdłuż linii brzegowej”, brak małej architektury np. koszy na śmieci, „Brzydki zapach z przepompowni”, „Największa uciążliwość są wędkarze- śmieciarze którzy uważają że wszystko jest ich i im wszystko wolno”
- DOSTĘP DO WODY: „Brak dostępu do zalewy, spowodowany "grodzeniem działek do samej wody" „Brak dostępu do zalewu od strony Strzyżowa od nr 79 do 92 dla innych mieszkańców np. z Werówki”
- INFRASTRUKTURY: w tym infrastruktury sieciowej: sieci energetycznej, wodociągowej, kanalizacyjnej, gazociągu ale także Internetu czy oświetlenia ulicznego
- INFRASTRUKTURA TURYSTYCZNA: „Brak zaplecza sanitarnego , brak plaży, brak ratownika , miejsc campingowych i pola namiotowego”, „fizjologiczne zanieczyszczanie terenów wokół zalewu”, „Mały parking przy OSiR, brak chodnika od toru kajakowego do OSiR”, „Zalew mógłby spełniać rolę kąpieliska tak jak to było kiedyś A niestety tego nie robi.”, mała liczba miejsc do wypoczynku np. ławki, stoliki szachowe,
- BEZPIECZEŃSTWO: „1.Niezabezpieczona skarpa idąc z nad toru nad zalew - zawsze się boję, że jadące na hulajnodze czy rowerku dziecko przewróci się i stoczy do wody. 2. Niebezpieczne wejście nad zalew znajdujące się obok głównej drogi”
- „Wędkarze: Obserwujemy coraz więcej masztów telekomunikacyjnych na terenie starego Gerlacha. To wręcz straszy. Dodatkowo kominy i mur na gerlachu. Należałoby to odnowić, może zrobić graffiti z prawdziwego zdarzenia. Słyszymy, że to nie teren gminy, ale chyba można rozmawiać z właścicielem a nie mówić, że się nie da”,
- Komary.

Pytanie 6.2.

Jeśli wymienił/a Pan/Pani uciążliwości proszę podać, co należałoby zrobić, aby je wyeliminować.

Zdecydowanie wśród respondentów góruje podjęcie działań twardych – infrastrukturalnych odpowiadających na powyżej wskazane problemy: wybudowanie ścieżki rowerowo-pieszkiej, drogi dojazdowej wokół całego terenu zalewu „ustawienie koszy na śmieci na wszystkich ulicach w Drzewicy”, rozbudowa sieci infrastruktury turystycznej, zaplecza noclegowego i parkingowego. Udostępnienie mieszkańcom dostępu do dotychczas zagrodzonej linii brzegowej. Ponadto aby zmniejszyć uciążliwości wynikające z nadmiernej liczby komarów na terenie jeden z respondentów wskazał na możliwość robienia oprysków bądź montażu budek lęgowych dla ptaków żywiących się owadami.

Zwiększone kontrole policji, instalacja monitoringu, ograniczenia nałożone na działalność rozrywkową (cisza nocna po godzinie 12 w nocy) a także akcje społeczne (np. sprzątania linii brzegowej), umożliwienie prowadzenia zdywersyfikowanych usług. Jeden z respondentów wskazał iż warto „Doprowadzić lub poszerzyć zakres działającej już infrastruktury technicznej, umożliwiając właścicielom działek zlokalizowanych wokół Zalewu Drzewickiego ich zagospodarowanie na cele mieszkaniowe.”, „Zakaz sprzedaży alkoholu po 22 na terenie OSIR”, „1. Zrobić zabezpieczenie przy skarpie. 2. Pomyśleć chociaż nad postawieniem progów zwalniających i namalowaniem pasów”, „Wyznaczyć pas o szerokości 4 metrów wokół zalewu, który specuchwałą zostałyby przejęty przez gminę tak by można było swobodnie tak chodzić i na jego terenie wybudować ciąg rowerowo-pieszki”, „przebudować przepompownię”, „Wprowadzić zakaz połowu ryb w określonym czasie”.

W ankiecie pojawił się także głos zwracający uwagę na bierność władz, w zakresie wspierania rozwoju turystyki bazując na potencjale drzemiącym w walorach tego obszaru „Przy kilku ha terenu od strony Dąbrówki gdzie jest dojazd drogą asfaltową można by naprawdę coś zrobić dla mieszkańców i całej społeczności i wybudować domki, ośrodek rekreacyjno-turystyczno- sportowy...”.

Pytanie 6.3.

Jakie elementy Pana/Pani zdaniem przyczyniłyby się do rozwoju przedsiębiorczości na terenach przemysłowych znajdujących się na terenie planu? Proszę je wymienić.

Respondenci wskazują na „korzystniejsze opłaty dla chcących założyć działalność na tym obszarze”, inwestycje infrastrukturalne – drogowe, ale także rozwój sieci gazowej, sieci ciepłowniczej, Internetu. Wskazywano także na konieczność wprowadzenia infrastruktury turystycznej rekreacyjno-wypoczynkowej, stworzenie bazy noclegowej ale i gastronomicznej ale również uzbrojenie terenów prywatnych. Respondenci wskazali na konkretne działania, które mogłyby poprawić jakość świadczonych usług na danym terenie i wykorzystać potencjał, który przez lata jest niewykorzystany. Zdecydowanie dostrzegalna jest tendencja do rozwoju usług turystycznych związanych z wypoczynkiem nad wodą.

Pytanie 6.4.

Inne zagadnienia, które powinny być uwzględnione na etapie opracowywania miejscowego planu zagospodarowania przestrzennego? Proszę je wymienić.

Wśród odpowiedzi pojawiły się głosy zwracające uwagę na podejmowanie działań uzasadnionych i rozsądnych: *„Pamiętać o tym aby wszystkiego nie zabetonować albo zaasfaltować. Powinniśmy jak najmniej ingerować w przyrodę. Ewentualna infrastruktura powinna być tylko od strony miasta. Po prostu nie robić miasta ze wsi.”* oraz *„Wpływ człowieka na środowisko, zagrożenia wyływające z eksploatacji terenu wokół zalewu, niwelowanie zagrożeń (o ile takowe występują), gdzie można stworzyć miejsca pracy i czy warto inwestować.”* Pojawił się także głos wskazujący na położenie większego nacisku na kwestie ochrony środowiska i dostosowanie przyszłych działań do zmieniającego się klimatu *„OZE i kwestie środowiskowe (ograniczenie niskiej emisji) jeżeli ma być coś budowane to niech będzie to z zachowaniem najwyższych standardów i przy wykorzystaniu OZE”*. Użytkownicy terenu wskazują także na przygotowanie oferty dla konkretnych grup odbiorców: *„Budowa miejsc przeznaczonych dla rybaków przy zalewie. Zagospodarowanie terenu przy tzw. Hotelu od strony osiedla. Obiekt odstrasza ludzi i potencjalnych turystów. Nie jest dobra wizytówka miasta, a stoi w bardzo "turystycznym" miejscu.”* Pojawił się także postulat dot. usunięcia z planu stanowisk archeologicznych. Ponadto pojawiły się głosy:

- „Strona zachodnia, północno-wschodnia i północna nie powinna być obudowania infrastrukturą taką jak oświetlenia, ścieżki rowerowe, mola campingi ze względu na faunę i florę tam występującą. Ta część powinna pozostać "dzika". Właściciele działek położonych w tych częściach Zalewu powinni móc budować domy rekreacyjne (w tym również całoroczne), jednak ilość zabudowań nie powinna przekraczać jednego domu i jednego pomieszczenia gospodarczego na działce. Natomiast część południowa i wschodnia powinna stanowić część turystyczną zalewu z pełną infrastrukturą taką jak parkingi, campingi, hotel, mola, itp.”
- „Zabudowa wokół zalewu (oprócz części wschodniej) powinna mieć charakter rekreacyjny. Ścieżka rowerowa wokół zalewu NIE powinna być zbudowana.”
- „Konsultacje z właścicielami działek znajdujących się w objęty planem miejscowym obszarze!!! A przede wszystkim uwzględnienie wynikające z Kodeksu Cywilnego ich prawa własności oraz wnoszonych zastrzeżeń i propozycji!!!”
- „Zniesienie strefy ochronnej w postaci lasu, ponieważ ten las w przyszłości zlikwiduje tereny widokowe i obserwacje przyrody”

Uwagi ogólne

W całym formularzu, pojawia się stały komentarz: Brak studia nagraniowego (z widokiem na Górki Strzyżowskie). Tendencje u użytkowników przestrzeni wskazują na chęć pełnego korzystania z usług oferowanych przez lokalne obiekty. Użytkownicy chcieliby mieć dostęp do Zalewu Drzewickiego, ale także widzą potencjał na zapraszanie na ten teren turystów. Ponieważ respondenci odwołują się do historii warto zasięgnąć wiedzy na temat kiedyś tętniącego nad zalewem życia.

INFORMACJE O RESPONDENTACH

W ankiecie udział wzięły 92 osoby. Ponad 63% ankietowanych to osoby w wieku pomiędzy 26 a 45 lat. Drugą najbardziej liczną grupą (17,2%) to osoby w wieku 46-65 lat. W badaniu udział wzięło 51% mężczyzn i 49% kobiet. Prawie dwie trzecie respondentów to osoby z wykształceniem wyższym. Prawie jedna trzecia to osoby z wykształceniem średnim, a zaledwie dwie osoby wskazały na wykształcenie podstawowe. Ponad 80% respondentów to mieszkańcy gminy Drzewica, a dwie trzecie z nich to mieszkańcy Drzewicy. Ponad 90% ankietowanych to przedstawiciele sektora prywatnego.

Źródło informacji o konsultacjach

W tym pytaniu odpowiedzi udzieliło 46 osób. Prawie wszyscy ankietowani dowiedzieli się o ankiecie z Internetu (zaledwie jedna osoba wskazała jako źródło informacji znajomego). Dwie trzecie respondentów wskazało jako źródło informacji Internet a także stronę www Gminy. Jedna trzecia respondentów dowiedziała się o prowadzonym badaniu z profilu Gminy na Facebooku.

PODSUMOWANIE I WNIOSKI Z ANKIETY

Zabudowa mieszkaniowa

Duża część mieszkańców sprzeciwia się wyznaczaniu nowych terenów pod zabudowę, bądź uważa, że powinny być one wskazywane jedynie w miejscach wyposażonych już w infrastrukturę - odpowiednio 38% i 22%. Z kolei 28% twierdzi, że należy wyznaczać nowe tereny niezależnie od istniejącej infrastruktury, należy jednak zauważyć, że takie rozwiązanie może być bardzo kosztowne dla gminy. Co dziesiąta osoba nie ma zdania na ten temat.

Mieszkańcy wskazując tereny, które koniecznie powinny zostać wyłączone z zabudowy powtarzali często:

- Strzyżów, tzw. Górki Strzyżowskie,
- tereny leśne,
- tereny wokół zalewu,
- pojawiały się również głosy nie zabudowywania dodatkowych obszarów z racji potencjału przyrodniczego i turystycznego, a z drugiej strony argument własności prywatnej i możliwości dowolnego gospodarowania. Proporcje tych głosów wydają się zgodne z wynikami poprzedniego pytania.

Pytani o miejsca do zabudowy mieszkańcy wymieniają m.in.:

- Dąbrówkę,
- tereny wokół zalewu od strony osiedla,
- niektórzy wymieniali również Strzyżów i Górki Strzyżowskie, co stanowi kontrast do poprzedniego pytania,
- ponawiano również zdanie o nie zabudowywaniu terenów, bądź dopuszczenia jedynie zabudowy lotniskowej.

Na pytanie dot. charakteru potencjalnej zabudowy odpowiedzi udzieliły zaledwie 52 osoby z 92, czyli nieco ponad połowa. Może to sugerować zdanie dużej części respondentów dot. pozostawienia terenów niezabudowanych. Ponad połowa z tych odpowiedzi sugeruje wyłącznie zabudowę jednorodziną, 1/3 zabudowę dopuszczając zarówno jedno- jak i wielorodziną, a jedynie 1/9 wyłącznie zabudowę wielorodziną. Wskazuje to więc przewagę głosów nieoddanych, mogących sugerować niechęć do zabudowy w tym miejscu oraz głosów sugerujących zabudowę jednorodziną.

Infrastruktura sportowo-rekreacyjna i turystyczna

Wśród dodatkowych elementów, które powinny zostać zbudowane przy Zalewie Drzewickim wymieniano:

- rozbudowę ścieżki rowerowej, bądź pieszo-rowerowej,
- zaplecze noclegowe (domki letniskowe i campingi),
- obiekty gastronomiczne,
- molo i plażę wraz z kąpieliskiem (wymagające dostosowanie jakości wody do wymogów sanitarnych),

- inne obiekty sportu i rekreacji - m.in. ścianka wspinaczkowa, boiska i korty, skatepark.

Zdecydowana większość wypowiedziała się pozytywnie nt. utworzenia moło (91%), przystani wodnej od strony Ośrodka Sportu i Rekreacji (75%), domków letniskowych i usług gastronomicznych (80%). Podobnie z polem namiotowym/campingiem i dodatkowymi miejscami parkingowymi - te pomysły popiera zdecydowana większość badanych (80%). Natomiast ośrodek szkoleniowo-konferencyjny/hotelowy budzi bardziej mieszane odczucia - 2/3 respondentów popiera ten pomysł, ale 1/3 zdecydowanie się mu sprzeciwia.

Infrastruktura techniczna

Respondenci wskazywali potrzebę infrastruktury komunikacyjnej - zwłaszcza drogi rowerowe, które zaznaczyło 80% badanych. Często zaznaczano też potrzebę parkingów (55%) oraz ciągów pieszo-jezdnych (44%). ok. 1/5 zaznaczała również potrzebę nowych dróg dojazdowych i oddzielonych ciągów pieszych. Warto również zauważyć, że ilość głosów dotyczących szlaków rowerowych sugeruje również potrzebę zapewnienia miejsc postojowych czy innych udogodnień dla rowerzystów.

Wśród braków w infrastrukturze miejskiej najczęściej wskazywano oświetlenie (70%). Ponad połowę głosów uzyskała również kanalizacja sanitarna (51%), a ok 2/3 głosów - wodociągi i gazociągi.

Bezpieczeństwo przeciwpowodziowe

Respondenci nie zauważają bezpośredniego wpływu nawalnych deszczy, podtopień i powodzi w obrębie ich nieruchomości. Niewiele jest też odpowiedzi dotyczących pytania o działki wyłączone z zabudowy z powodu zalewania - jedyna konkretna odpowiedź to *Od 50/2 (w stronę Dąbrówki) do 193 (od strony Strzyżowa)*.

Ochrona przyrody i wspieranie bioróżnorodności

Ponad połowa badanych uważa, że należy wprowadzić elementy ochrony środowiska, a co piąta osoba nie zgadza się z tym stanowiskiem. Natomiast za stworzeniem nowych punktów obserwacyjnych przyrody opowiada się 3/4 respondentów, a za nowymi ścieżkami przyrodniczo-edukacyjnymi nieco więcej - 4/5.

Dodatkowe pytania

Wśród głównych uciążliwości na danym terenie pojawiły się różnorodne odpowiedzi, które dotyczyły tematów:

- brak parkingów,
- hałas,
- samochody,
- zanieczyszczenia i śmieci,
- dostęp do wody,
- infrastruktura sieciowa,
- infrastruktura turystyczna,
- bezpieczeństwo.

Proponowane rozwiązania mają zazwyczaj charakter twardych, infrastrukturalnych działań, ale pojawiały się też głosy dotyczące potrzeby większej dbałości władz o rozwój turystyki i rekreacji. W ramach rozwoju przedsiębiorczości w okolicy również zwracano na okoliczną infrastrukturę i rozwoju usług turystycznych powiązanych z wodą.

Wśród dodatkowych sugestii dotyczących Miejscowego Planu Zagospodarowania pojawiały się:

- roztropność decyzji, w tym niewielki stopień ingerencji w przyrodę,
- ochrona środowiska i dostosowanie do zmian klimatu (m.in. OZE, ograniczanie emisji),
- zagospodarowanie terenu tzw. Hotelu,
- pojawiały się również komentarze dot. interesu właścicieli działek znajdujących się w tym rejonie oraz ich prawa do własności i gospodarzenia nią.

Wnioski

- duża część respondentów chciałaby wyłączyć tereny objęte Miejscowym Planem Zagospodarowania Przestrzennego z zabudowy, bądź ograniczyć możliwość zabudowy jedynie do obszarów z istniejącą już infrastrukturą,
- pojawiają się sprzeczne opinie - z jednej strony pojawia się argument własności prywatnej, z drugiej ochrony przyrody i potencjału turystycznego i rekreacyjnego, te drugie wydają się przeważać,
- na pytanie dot. charakteru potencjalnej zabudowy odpowiedziały zaledwie 52 z 92 osób, przeważają odpowiedzi o zabudowie jednorodzinnej, w komentarzach pojawiają się też opinie, że należy dopuścić do zabudowy jedynie domki letniskowe,
- pomysły utworzenia molo, przystani wodnej, domków letniskowych, usług gastronomicznych i pola namiotowego/campingu odbierane są w większości z aprobatą, ośrodek szkoleniowo-konferencyjny/hotelowy popiera 2/3 badanych - mniej o kilkanaście punktów procentowych,
- respondenci wyrażają głównie potrzebę lepszego oświetlenia przestrzeni oraz stworzenia nowej infrastruktury rowerowej, pozostałe elementy infrastruktury komunikacyjnej i sieciowej również były wskazywane,
- badani nie widzą zagrożenia związanego z ulewnymi deszczami, podtopieniami, czy powodzią w obrębie własnych działek, czy okolicy,
- respondenci dostrzegają wartość lokalnej przyrody - 4/5 uznaje pomysł stworzenia nowych ścieżek przyrodniczo-edukacyjnych, 3/4 opowiada się za stworzeniem nowych punktów obserwacyjnych, natomiast ponad 1/2 uważa, że należy wprowadzić nowe elementy ochrony środowiska.

Opracowanie raportu: Fundacja Sendzimira